



Mũi kim cắt - Kim dùng để gia công da và các vật liệu khác



Mũi kim hình xẻng „S”



Mũi kim cương „DI”



Mũi kim tròn „P”



Lưỡi cắt phải
Mũi kim mài bốn cạnh „VR”



Mũi cắt da nghiêng phải „LR”



Mũi kim tròn nhỏ
Mũi cắt tam giác „SD1”



Mũi cắt da nghiêng phải rất rộng
„LBR”



Mũi kim nửa tam giác „DH”



Mũi cắt da nghiêng trái „LL”



Mũi kim tam giác „D”



SCHMETZ

Mũi kim cắt - Kim dùng để gia công da và các vật liệu khác

Mũi kim dẹp „S” hoặc „N CR”



Sản phẩm:

Mũi kim cắt hình dẹp. Rãnh cắt vuông góc với hướng xô chỉ.

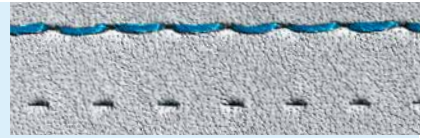
Kết quả: Đường may rất thẳng

Ký hiệu mũi kim:



Hướng xô chỉ

Ngoại quang đường may:



Vật liệu:

Phù hợp với tất cả các loại da

Ứng dụng:

- Sản xuất giày dép

- Sản xuất túi xách, hộp đựng, v.v. với đường may trang trí nổi
- Sản xuất dây đai và dây lưng quần
- Sản xuất ghế ô tô

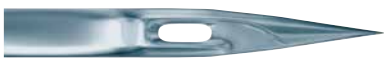
Mũi kim đầu tròn „P” hoặc „NW”



Mũi kim tròn „PCL”



Mũi kim tròn nhỏ „PCR”



Sản phẩm:

Mũi kim cắt hình dẹp. Rãnh cắt được thực hiện theo hướng xô chỉ.

Kết quả: Một đường may có độ bền cao

Ký hiệu mũi kim:



Hướng xô chỉ

Ngoại quang đường may:



Vật liệu:

Phù hợp với tất cả các loại da

Ứng dụng:

- Sản xuất giày dép
- Sản xuất túi xách, hộp đựng, phụ kiện
- Sản xuất ghế ô tô

Nhờ đó, sợi chỉ không còn bị kéo qua các cạnh sắc của rãnh, lỗ kim hay lưới cắt, giúp chỉ không bị trầy xước hay hư hại.

CL: Rãnh mũi kim vuốt ngược về phía trái, dành cho máy có ổ chao nằm bên phải kim

Điểm nổi bật:

Cấu trúc rãnh thoát của SCHMETZ đảm bảo rằng khi kim nhấc khỏi mặt vải, sợi chỉ sẽ nằm gọn vào phần rãnh thoát ở bên hông mũi kim.

CR: Rãnh mũi kim vuốt ngược về phía phải, dành cho máy có ổ chao nằm bên trái kim. Đặc biệt, nó được sử dụng làm kim bên trái trong máy hai kim

Mũi cắt da nghiêng phải „LR” hoặc „R TW”



Sản phẩm:

Mũi kim cắt hình dẹp. Rãnh cắt được thực hiện ở góc 45° so với hướng xô chỉ.

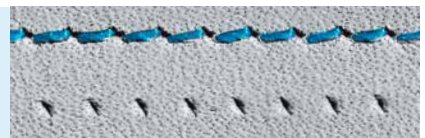
Kết quả: Một đường may trang trí hơi nghiêng sang trái

Ký hiệu mũi kim:



Hướng xô chỉ

Ngoại quang đường may:



Vật liệu:

Phù hợp với tất cả các loại da

Ứng dụng:

- Quần áo
- Sản xuất giày dép

- Sản xuất túi xách, hộp đựng
- Sản xuất ghế ô tô

Điểm nổi bật:

Loại kim tốt nhất cho các đường may họa tiết

Mũi cắt da nghiêng phải rất rộng „LBR”



Sản phẩm:

Mũi kim cắt hình dẹp. Rãnh cắt được thực hiện ở góc 45° so với hướng xô chỉ và vượt quá đường kính thân kim.

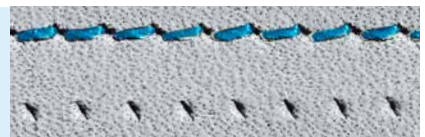
Kết quả: Đường may trang trí nổi nghiêng bên trái

Ký hiệu mũi kim:



Hướng xô chỉ

Ngoại quang đường may:



Vật liệu:

Phù hợp với tất cả các loại da

Ứng dụng:

- Quần áo
- Sản xuất túi xách, hộp đựng
- Sản xuất nệm

Điểm nổi bật:

Được khuyến nghị cho các đường may họa tiết thiết kế sẵn

Mũi kim cắt - Kim dùng để gia công da và các vật liệu khác

Mũi cắt da nghiêng trái „LL” hoặc „TW”



Mũi cắt da nghiêng trái „LLCR”



Sản phẩm:

Mũi kim cắt hình dẹp. Rãnh cắt được thực hiện theo góc 135° so với hướng xô chỉ.

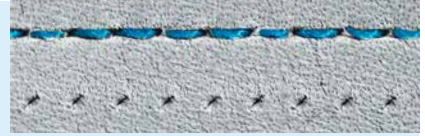
Kết quả: Một đường may thẳng, hơi chìm sâu

Ký hiệu mũi kim:



Hướng xô chỉ

Ngoại quang đường may:



Vật liệu:

Phù hợp với tất cả các loại da

Ứng dụng:

Mũi LL:

- Sản xuất giày dép
- Sản xuất túi xách, hộp đựng
- Đặc biệt thích hợp để sửa chữa giày dép

Mũi LLCR: Được sử dụng trong sản xuất giày, nhằm tạo ra hình dáng đường may đồng nhất với mũi kim LR, đối với các dòng máy có thiết kế ổ chao nằm bên trái kim.

Mũi kim cương „DI” hoặc „DIA”



Sản phẩm:

Mũi kim cắt có rãnh cắt hình dẹp.

Rãnh cắt ở giữa được thực hiện vuông góc với hướng xô kim.

Hình dáng đường may tương tự như mũi kim dẹp (mũi S), tuy nhiên bốn cạnh cắt của mũi DI cho phép thâm nhập dễ dàng hơn vào các vật liệu cứng và nặng.

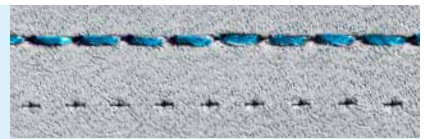
Kết quả: Một đường may rất thẳng, hơi chìm sâu

Ký hiệu mũi kim:



Hướng xô chỉ

Ngoại quang đường may:



Vật liệu:

Thích hợp cho da nặng, khô, cứng

Ứng dụng:

- Sản xuất giày dép
- Sản xuất túi xách, hộp đựng

Điểm nổi bật:

- Hình dáng đường may tuyệt đối chính xác và sắc nét
- Vị trí đâm kim chính xác
- Không làm lệch kim

Cắt nghiêng phải

Mũi kim mài bốn cạnh „VR” hoặc „R TW SP”



Sản phẩm:

Mũi kim cắt có rãnh cắt hình dẹp.

Rãnh cắt được thực hiện ở góc 45° so với hướng xô chỉ.

Kết quả: Một đường may hơi ngả sang trái

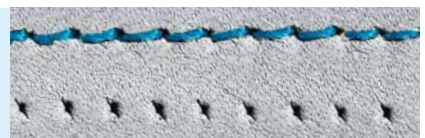
Hiệu quả cắt tốt hơn so với mũi cắt da nghiêng phải tương đương (mũi LR)

Ký hiệu mũi kim:



Hướng xô chỉ

Ngoại quang đường may:



Vật liệu:

Thích hợp cho da cứng, khô

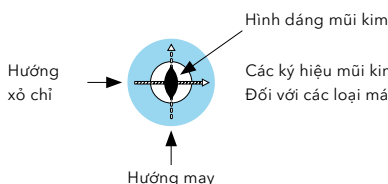
Điểm nổi bật:

Bốn cạnh cắt đảm bảo

- vị trí đâm kim chính xác
- không bị lệch kim.

Ứng dụng:

- Sản xuất giày dép
- Sản xuất túi xách, hộp đựng



Hình dáng mũi kim

Các ký hiệu mũi kim và hình dáng đường may được trình bày ở đây liên quan đến các loại kim được xô chỉ từ bên hông. Đối với các loại máy mà kim được xô chỉ từ phía trước, hình dáng đường may sẽ khác nhau.

Mũi kim tròn nhỏ lưỡi cắt tam giác nhỏ „SD1” hoặc „TRI TIP”



Sản phẩm:

Mũi kim tròn có mũi cắt hình tam giác rất nhỏ. Lưỡi dao tam giác nhỏ cắt khoảng 10% diện tích lỗ kim, 90% còn lại được đẩy ra bởi mũi kim tròn nhọn (R-tip).

Kết quả: Một đường may thẳng

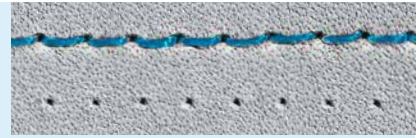
- Một đường may sắc nét
- Vị trí đâm kim chính xác và độ lệch kim thấp hơn so với khi sử dụng mũi kim tròn (mũi R)
- Ít rãnh cắt hơn khi sử dụng mũi kim cắt

Ký hiệu mũi kim:



Hướng xô chỉ

Ngoại quang đường may:



Vật liệu:

- Cho loại da mịn
- Cho quần áo làm bằng da và giả da
- Dành cho vật liệu thân giày bằng chất liệu tổng hợp mỏng
- Đối với vật liệu phủ PVC/PUR, ví dụ: bạt che, lều, khăn trải bàn nhựa

Ứng dụng:

- Gia công da
- Gia công nhựa
- Gia công sợi cứng và màng nhựa

Điểm nổi bật:

May da hướng: Khi may đa hướng (máy may tự động), vị trí mũi may vẫn giống nhau theo tất cả các hướng may.

Mũi kim nửa tam giác „DH”



Sản phẩm:

Mũi kim cắt có rãnh cắt hình tam giác; nhỏ hơn mũi D.

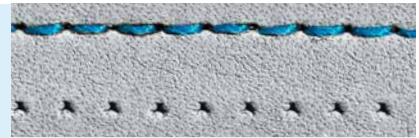
Kết quả: Một đường may thẳng

Ký hiệu mũi kim:



Hướng xô chỉ

Ngoại quang đường may:



Vật liệu:

- Dành cho các vật liệu tổng hợp, ví dụ: vật liệu có lớp phủ cùng với các cấu trúc nhựa định hình
- Dành cho các cấu trúc nhựa định hình
- Dành cho bìa các tông ép cứng
- Đối với vải bạt
- Dành cho vải lưới

Ứng dụng:

- Gia công nệm
- Sản xuất nội thất cho phương tiện vận tải
- Sản xuất bạt che, lều, mái che

Mũi kim tam giác „D” hoặc „TRI”



Sản phẩm:

Mũi kim cắt có rãnh cắt hình đẹp.

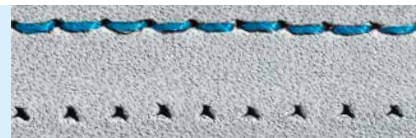
Kết quả: Một đường may thẳng

Ký hiệu mũi kim:



Hướng xô chỉ

Ngoại quang đường may:



Vật liệu:

Thích hợp cho da cứng, khô

Ứng dụng:

- Sản xuất giày, đặc biệt là giày nặng (giày bảo hộ)
- Gia công nệm
- Gia công nhựa, bìa cứng, bìa cứng ép nặng, giấy

Điểm nổi bật:

Hiệu quả cắt cao nhất trong tất cả các mũi kim cắt

Lựa chọn kiểu mũi kim:

Ứng dụng và hình dáng đường may mong muốn sẽ quyết định kiểu mũi kim.

Ghi chú:

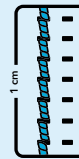
Hình dáng đường may liên quan đến các loại kim được xỏ chỉ từ phía bên hông. Chúng có thể thay đổi đáng kể ở các loại máy mà kim được xỏ từ phía trước.

Ứng dụng

Hình dáng đường may

Kiểu mũi kim

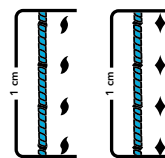
Các đường may có độ bền cao
Đường may họa tiết tinh xảo



P/PCL/PCR

P Mũi kim dạng tròn nhỏ
PCL Mũi kim tròn xoắn trái
PCR Mũi kim tròn xoắn phải

Đường may điều thông thường
Đường may trang trí nổi
Đường may rất thẳng

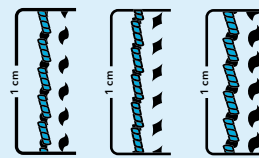


S

DI

S Mũi đẹp
DI Mũi kim cương

Đường may họa tiết (Đường may trang trí/đường may điều)



LR

VR

LBR

LR Mũi cắt da nghiêng phải
VR Mũi kim mài bốn cạnh -cắt nghiêng phải
LBR Mũi cắt da nghiêng phải rất rộng

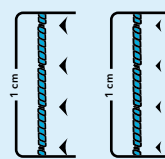
Đường may rất thẳng



LL

LL Mũi cắt da nghiêng trái

Đường may nổi/đường may điều
Các đường may giao nhau

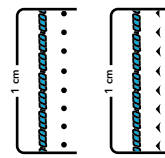


D

DH

D Mũi kim tam giác
DH Mũi kim nửa tam giác

Thêu
Các tính năng đặc biệt, ví dụ như các ứng dụng



R

SD1

R Mũi kim tròn thông thường
SD1 Mũi kim tròn nhỏ Thân kim tam giác

Đường may đa hướng

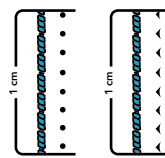


SD1

SD1 Mũi kim tròn nhỏ Thân kim tam giác

Kết hợp vật liệu, vật liệu tổng hợp

- Quần áo

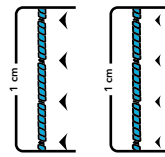


R

SD1

R Mũi kim tròn thông thường
SD1 Mũi kim tròn nhỏ Thân kim tam giác

- Phạm vi kỹ thuật



D

DH

D Mũi kim tam giác
DH Mũi kim nửa tam giác

Lựa chọn cỡ kim:

Có hai tiêu chí quan trọng cần được xem xét:

1. Ứng dụng/Chỉ may

Áp dụng và lựa chọn chỉ may (Loại chỉ và độ mảnh của chỉ) xác định cỡ kim.

2. Vật liệu và đặc tính vật liệu

Vật liệu may càng dày và cứng thì kim càng phải lớn.

Sợi xơ dài

Ứng dụng	Polyamid 6.6 (Nylon)				Polyester			
	Số*	tex*	Cỡ kim		Số*	tex*	Cỡ kim	
			NM	KÍCH CỠ			NM	KÍCH CỠ
Thô	4	750	280-330	28-30	4	750	250-300	27-29
Đường may trang trí	5	600	250-300	27-29	5	600	250-280	27-28
	6				6	500	230-250	26-27
	7	429	230-250	26-27	7	429	200-230	25-26
	8/9	375/333	200-250	25-27	8/9	375/333	180-200	24-25
	10/11	300/273	160-230	23-26	10/11	300/273	140-180	22-24
Đường may đều	12	250	160-230	23-26	12	250	140-180	22-24
	13/14	231/214	130-160	21-23	13/14	231/214	130-160	21-23
	15	200	160-180	23-24	15	200	125-140	20-22
	18				18	167	120-130	19-21
	20	150	120-160	19-23	20	150	110-130	18-21
Thô	24/25	125/120	100-110	16-18	24/25	125/120	100-110	16-18
	30	100	100-140	16-22	30	100	100-110	16-18
	40	75	100-120	16-19	40	75	100-110	16-18
Trung bình	50				50	60	90-100	14-16
	60	50	80-100	12-16	60	50	80-90	12-14
	70				70	43	75-80	11-12
	80/90	38/33	70-90	10-14	80/90	38/33	70-80	10-12
	Đường may căng/đường may trang trí	40	75	100-120	16-19	40	75	100-110
	60	50	80-100	12-16	60	50	80-90	12-14
	80/90	38/33	70-90	10-14	80/90	38/33	70-80	10-12
					100	30	65-70	9-10

Lưu ý của SCHMETZ:

Các bảng thông số chỉ bao gồm các loại chỉ may phổ biến nhất. Để đảm bảo tính rõ ràng, dễ tra cứu, các loại chỉ may cotton, chỉ tơ tằm và chỉ thêu sẽ không được đưa vào trong bảng này.

Nếu bạn có bất kỳ câu hỏi cụ thể nào về chỉ may, vui lòng liên hệ Nhà sản xuất chỉ may.

* Số = Số trên nhãn

tex = Ký hiệu độ mảnh tính theo g/1000 m
(ví dụ: 75 tex = 1000 m
Chỉ nặng 75 g)

Xơ ngắn có lỗi

Ứng dụng	Polyester/Cotton				Polyester/Polyester			
	Số*	tex*	Cỡ kim		Số*	tex*	Cỡ kim	
			NM	KÍCH CỠ			NM	KÍCH CỠ
Thô	4	750	230-280	26-28				
Đường may trang trí	5	600	180-250	24-27				
	6	500	180-200	24-25				
	8	375	180-200	24-25	8	375	160-200	23-25
	12	250	160-180	23-24	12	250	140-180	22-24
Đường may đều	15	200	140-160	22-23				
	20	150	140-160	22-23	20	150	120-160	19-23
Thô	24	125	130-160	21-23				
	25	120	120-140	19-22	25	120	110-140	18-22
	28	107	120-140	19-22				
	30	100	120-140	19-22	30	100	110-130	18-21
	35/36	86/83	110-130	18-21	35/36	86/83	100-120	16-19
	40	75	100-120	16-19	40	75	100-110	16-18
	50	60	100-110	16-18	50	60	90-100	14-16
Trung bình	60/75	50/40	90-100	14-16	60/75	50/40	90-100	14-16
	80	38	90-100	14-16	80	38	80-90	12-14
	90	33	80-90	12-14				
	100	30	80-90	12-14	100	30	70-90	10-14
	Đường may căng/đường may trang trí	40	75	100-120	16-19	40	75	100-110
	60/75	50/40	90-100	14-16	60/75	50/40	90-100	14-16
	80	38	90-100	14-16	80	38	80-90	12-14

Bạn có thể tìm thêm thông tin về các mũi kim cắt tại đây:

FERD. SCHMETZ GMBH, Parkweg 2, 72458 Albstadt, Đức

Tel. +49 (0)7431 / 10-3555, Fax +49 (0)7431 / 10-3542, sales@schmetz.com, www.schmetz.com